

Si le message s'affiche mal, visualisez la page en ligne

Supply Chain MAGAZINE Newsletter 2587

Partager sur



QUOTIDIENNE

31 octobre 2017

Immobilier logistique Un 3^e trimestre « spectaculaire » selon Cushman & Wakefield

Pas moins de 920.00 m² de surfaces logistiques ont trouvé preneur au 3^e trimestre 2017 dans l'Hexagone. Une performance inédite depuis 2008, relève le spécialiste de l'immobilier d'entreprise Cushman & Wakefield dans sa dernière étude*. Les opérations de l'été permettent à la demande placée de totaliser 2,4 M de m² depuis le début de l'année, et de réduire à -8% le différentiel avec les volumes record de 2016. En comparaison, les choix d'implantation se sont recentrés sur la dorsale, qui concentre les 2/3 des opérations (1,6 M de m²). A elle-seule, l'Ile-de-France représente plus de 1M de ces m², notamment grâce à plusieurs entrepôts XXL réalisés clés-en-main ou en compte propre. Le bilan est plus contrasté pour les autres pôles de cet axe stratégique : Marseille rebondit (+58%) en tirant profit des opérations menées à Clésud et Distriport par plusieurs logisticiens (XPO, GSA et Dachser), tandis que Lyon et Lille affichent un recul respectif de -54% et -23%, contre-coup de deux années très actives. La vallée du Rhône totalise de son côté 122.000 m² placés depuis le début de l'année, compte tenu des opérations d'Allopeus (42.000 m²) et de Tempo One (31.000 m²). Une massification des plates-formes de distribution est à l'œuvre, observe en outre le cabinet : les 6 opérations XXL répertoriées représentent 22% de la demande placée en 2017, avec un rôle croissant des acteurs du e-commerce aux côtés de la grande distribution. La baisse de régime est en revanche manifeste pour les gabarits de surfaces inférieures, en recul de -5% à -25%. L'essentiel des transactions porte par ailleurs sur du neuf (67% des volumes traités), avec une forte augmentation des clés-en-main menés par les chargeurs et par quelques logisticiens. Les premiers restent les principaux animateurs du marché (1,5 M de m²), loin devant les seconds. On notera que dans 7 cas sur 10, transporteurs et 3PL prennent position sur la dorsale. De son côté, l'offre d'entrepôts immédiatement disponibles totalise plus de 2,8 M de m² à la fin du 3^e trimestre (+4% comparé à 2016 mais avec des évolutions contrastées), l'Ile-de-France concentrant un peu plus de la moitié de ces disponibilités, loin devant Lyon, Marseille et Lille (22% réunis). Près de 60% de cette offre porte sur des formats d'entreposage allant de 10.000 à 30.000 m². **MR**

* L'étude porte sur des surfaces d'entreposage >5.000 m² en Ile-de-France et >10.000 m² en région



NOVEMBRE 2017

**Mardi 7 et
Mercredi 8**
Salon
Supply Chain
Event
« **Vers une
Supply Chain
Digitale et
collaborative** »
Paris
Porte de Versailles
Pav. 4



Mardi 14
Conférence ZETES
Supply Chain
Execution
« **Respect des
engagements
clients
et réduction
des coûts :
comment
concilier ces deux
objectifs ?** »

Sponsors : Zebra,
Panasonic
Business,
Honeywell
Partenaire :
SCmagazine
De 15h à 19h
Cocktail dinatoire
jusqu'à 23h
FNTP, Paris 8e

Jeudi 23
Petit déjeuner
B2G
« **Se transformer
ou disparaître –
Comment utiliser
la Supply Chain** »

Faciliter votre transformation digitale, c'est important



comme vecteur de la transformation ? »

Partenaires :
SCB et
SCMagazine
De 8h30 à 12h30
Hôtel
Prince de Galles
Paris 8e

Rois de la Supply Chain 2018
Fin des inscriptions
mardi 31 octobre minuit !



Nous vous rappelons que Supply Chain Magazine organise la 12^e édition des Rois de la Supply Chain. Toutes les entreprises ayant réalisé un projet innovant dans le domaine de la Supply Chain (approvisionnement, pilotage des flux, planification, logistique, transport...) peuvent concourir. La présentation des 8 dossiers « nominés » aura lieu le 17 janvier prochain dans les Salons de l'Aveyron (Paris Bercy). Comme l'an passé le public votera dans 3 catégories :

1. Grand Prix,
2. Coup de cœur et
3. Innovation.

La remise des trophées se déroulera le soir même au cours d'une grande cérémonie conviviale et festive. Elle aura lieu dans le cadre prestigieux et magique du Musée des Arts Forains à Paris Bercy.

Si vous souhaitez concourir vous pouvez demander le dossier de participation et le règlement à Nathalie Bier : nathalie.bier@scmag.fr / 01 43 76 64 53

Mais attention : il ne reste plus qu'aujourd'hui pour nous renvoyer ce dossier car la clôture des inscriptions est fixée au 31 octobre minuit.

Participation entièrement gratuite et sans obligation.

Intralogistique Egemin et DNC Automation regroupés sous la marque Dematic

Dematic a présenté le 27 octobre la prochaine étape de l'intégration d'Egemin Automation et de NDC Automation, qui s'appelleront désormais... Dematic. Ainsi, à partir de 2018, l'ensemble des solutions d'automatisation Egemin et NDC seront regroupées et commercialisées sous cette marque. Au sein de Kion Group, Dematic propose désormais l'automatisation intégrale de l'entrepôt, des solutions de stockage, de tri et de transport, aux chariots élévateurs automatisés ou aux chariots autoguidés (AGV).

« Dematic poursuivra la fabrication et la prise en charge des produits NDC, des AGV et des convoyeurs au sol d'Egemin dans l'optique de développer la nouvelle génération d'AGV de pointe », précise un communiqué. **JPG**

SOLUTRANS

21 - 25 NOV 2017 LYON - EUREXPO



DEMANDEZ VOTRE BADGE

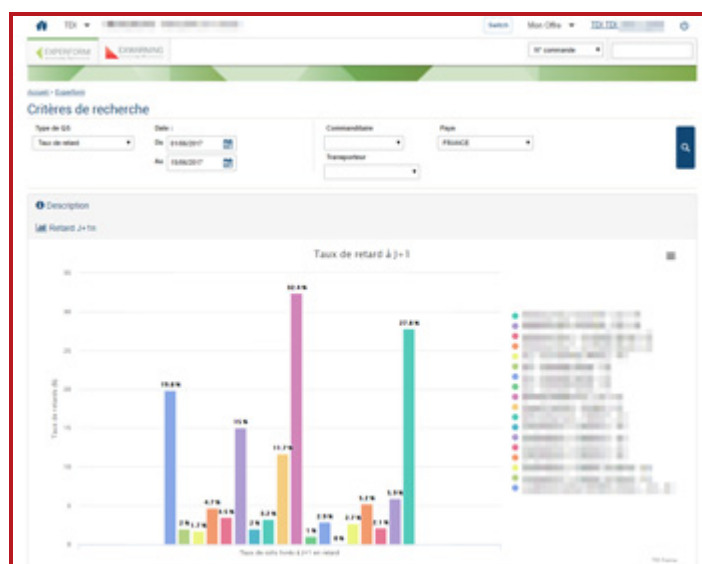
Résultats financiers
L'activité conseil booste Generix

Pour le deuxième trimestre de son exercice 2017/2018, clos le 30 septembre, Generix réalise un chiffre d'affaires de 17,2 M€, en croissance de 17% par rapport à la même période de l'exercice précédent (dont 6% de croissance sur le périmètre historique, hors activités nord-américaines). L'activité Saas (software as a service) continue de progresser (+9%, à 5,88 M€), l'activité licences se tasse (-7%, à environ 1 M€), et les revenus de maintenance font un bond de +14%. Mais l'évolution la plus spectaculaire concerne l'activité conseil & services : +38%, à près de 5,4 M€ ! Cette progression fulgurante s'explique d'une part par l'intégration dans les comptes du canadien Sologlobe Logistique Inc, racheté il y a un an, et par la forte dynamique de développement international sur l'Europe. **JLR**

**Avant-première
Supply Chain
Event**
**Des outils
de BI pour
le transport et
la Supply Chain**

TDI élargit son panel de fonctionnalités en proposant des outils de Business Intelligence à destination des responsables transport et supply chain. Experform et Exwarning ont pour vocation d'améliorer la qualité de service du transport et le niveau d'information communiqué aux destinataires. Le module Experform regroupe un ensemble d'éléments graphiques dynamiques mettant en évidence le niveau de performance en fonction du mode de livraison (en point relais ou à domicile), du service de transport, ou de la zone géographique (département, pays d'Europe). Ces éléments sont exportables au même titre que les données associées afin de permettre leur diffusion. Exwarning indique toutes les expéditions identifiées avec « un retard prévisible de livraison » chez les transporteurs. Disponibles sur l'extranet, chaque liste regroupe les informations liées à l'expédition, parmi lesquelles les données de transport, le nom et les coordonnées du destinataire. Le chargeur peut ainsi être plus proactif en mettant en place des scénarios d'information, et peut améliorer l'expérience utilisateur.

Avec ces nouvelles fonctionnalités qui seront présentées les 7 et 8 novembre au Supply Chain Event (Stand D02), TDI souhaite ainsi simplifier la prise de décision des chargeurs et permettre une meilleure anticipation en cas d'anomalie liée au transport. **A voir stand D02**



E-commerce
**Amazon ouvre
une agence de
livraison dans
le Sud-Ouest**

La sixième agence de livraison d'Amazon Logistics en France a ouvert fin octobre à Toulouse (Haute-Garonne). Elle devrait entraîner la création d'une cinquantaine de CDI dans les 18 mois. « *Nous gagnerons ainsi en capacité et en flexibilité dans la région Occitanie, afin de toujours mieux répondre aux besoins d'un nombre croissant de clients* » a déclaré Christian Berté, Country Director d'Amazon Logistics en France. Les autres agences sont situées en région parisienne (Bonneuil-sur-Marne et le Blanc-Mesnil), dans le Nord (Sainghin-en-Mélantois), à Strasbourg et près de Marseille. Où se situera la prochaine ? Lyon ? Rennes ? Les paris sont ouverts ! **JLR**



Christian Berté, Country Director d'Amazon Logistics en France. ©JL.Rognon

**Agora du
Supply Chain
Management
Delta Douane
soutient l'athlète
Agnès
Raharolahy**

Lors d'une réunion organisée par l'Agora du Supply Chain Management, Robert Toussaint, PDG de Delta Douane a expliqué le choix de soutenir l'athlète internationale Agnès Raharolahy, spécialiste du 400 m : « Peu importe la taille de l'entreprise, chacun à son échelle et avec son enveloppe budgétaire peut porter des sportifs vers leurs rêves de médaille et de représenter la France aux plus hauts titres ». Selon lui, le sport et les entreprises ont de réelles valeurs communes : l'abnégation au travail, la recherche de l'excellence, l'atteinte des objectifs. « De plus, les collaborateurs de Delta Douane nourrissent par cette action de mécénat une certaine fierté à suivre les résultats d'Agnès. Cela participe de notre travail sur la culture de l'entreprise », note Robert Toussaint. Du côté d'Agnès Raharolahy, la rencontre avec le réseau Agora et plus particulièrement avec Michael Lejard, passionné de sport, lui a aussi permis de gagner en confiance. L'hiver dernier, elle avait décroché une 1ère sélection individuelle aux Championnats d'Europe, après son 1er titre de championne de France Élite. Cet été, elle s'est qualifiée pour les Championnats du Monde de Londres, avec une équipe réduite en raison de blessures. Et contre toute attente, le 4x400m a réussi à se faire une place jusqu'en finale... et à décrocher la 4e place mondiale. **JPG**
Photo : **Agnès Raharolahy**



**Economie
circulaire
Nexans lance
un service
de recyclage
pour ses clients**

La raréfaction à venir des métaux va imposer le recyclage comme source majeure d'approvisionnement. Déjà, plus de 33% de l'aluminium et de 40% du cuivre produits dans le monde proviennent du recyclage. Afin d'encourager davantage cette économie circulaire, l'industriel du câble lance Nexans Recycling Services, pour aider ses clients à gérer leurs déchets de câbles en cuivre ou en aluminium, quelle qu'en soit l'origine. Le service permet aux installateurs, distributeurs et exploitants de réseaux, ainsi qu'aux équipementiers, fournisseurs de

ressources et leurs sous-traitants, de recevoir une compensation financière en échange de leurs déchets de câbles. Nexans propose également des solutions logistiques clés en main, allant de la collecte des déchets et des câbles en fin de vie sur les chantiers à leur transport jusqu'aux installations de recyclage du groupe. L'équipe de Nexans Recycling Services fournit aussi des conteneurs vides pour les déchets de câbles en vrac et des camions pour les tourets.

« Avec le lancement de Nexans Recycling Services, nous sommes heureux de mettre plus de 30 années d'expérience dans le recyclage des déchets de câbles au service de nos clients », commente Guy Burlet, Directeur de Nexans Recycling Services. **JPG**

INFOS INTERNATIONALES



Allemagne
Un transport
sans tambour
ni trompette

Déjà partenaire logistique exclusif de l'Orchestre du Gewandhaus de Leipzig depuis 10 ans, DHL Trade & Fair Events (une unité de DHL Global Forwarding) a été prolongé retenu pour deux années supplémentaires. Actuellement, l'orchestre effectue une vaste tournée en Europe et en Asie en l'honneur du 90^e anniversaire de son ancien chef principal Herbert Blomstedt, chef d'orchestre américain d'origine suédoise. Celle-ci a débuté à Londres courant octobre avant de faire escale la semaine dernière à Paris, puis au Luxembourg et à Baden-Baden en Allemagne. Environ six tonnes de fret sont acheminées à chaque étape, parfois du jour au lendemain. DHL prend soin de tout le matériel, qu'il s'agisse des vêtements des musiciens, des pupitres ou de la centaine d'instruments de musique. Parfois uniques et irremplaçables, ceux-ci font l'objet d'une attention particulière (tout endommagement étant inconcevable) et voyagent en conteneurs à température dirigée, soit entre 18 et 20°C. DHL va jusqu'à les apporter à l'hôtel afin de permettre aux artistes de répéter durant leurs jours de repos. Après 17 représentations dont plusieurs à Vienne et à Tokyo, la tournée s'achèvera le 17 novembre à Taipei. **PM**

Photo : **Herbert Blomstedt**



Chine
Xiamen promeut
la livraison
verte

La Chine serait-elle en train de se mettre au diapason de la livraison verte ? Cainiao Network (qui assure la logistique d'Alibaba) et le gouvernement de la ville de Xiamen (province du Fujian située au sud-est de la Chine, en face de Taïwan) ont annoncé la mise en place d'une collaboration visant à développer des services de livraison respectueux de l'environnement. Cette initiative, impliquant la fondation de protection de l'environnement de la Chine et plusieurs entreprises de livraison (dont Yunda Express et ZTO Express), voit le jour à seulement quelques semaines de la très attendue journée de shopping du 11 novembre. Ce projet de « logistique

verte » comprend des mesures telles que l'utilisation d'emballages écoresponsables, de véhicules à énergie propre, et le recyclage des boîtes en carton. Les ambitions étant à l'échelle de la taille du marché, environ deux millions de colis fabriqués en matériaux biodégradables devraient être utilisés à Xiamen dans le cadre de ce projet cette année. Plus de dix millions dès l'an prochain. **JF**



**Philippines
Lazada renforce
sa logistique
aux Philippines**

Le géant du e-commerce en Asie du Sud-Est Lazada annonce son intention de doubler sa capacité de stockage actuelle dans la province de Laguna (située sur l'île de Luçon, la plus grande île des Philippines). Le e-commerçant dispose déjà d'un entrepôt de 30.000 m² automatisé dans ce pays jugé clef pour le développement du e-commerce dans la zone. D'ici l'année prochaine, Lazada prévoit la construction d'un autre entrepôt, mais cette fois-ci à Davao pour livrer ses clients sur l'île de Mindanao (la deuxième île la plus importante de l'archipel, située au Sud). Par ailleurs, Lazada, qui mise sur la stratégie « online-to-offline », propose depuis début octobre à ses clients de venir retirer leurs produits dans des points de retrait à Makati (municipalité de la banlieue de Manille). D'autres points de collecte devraient voir le jour ailleurs aux Philippines dans les six prochains mois. Pour rappel, Lazada (voir interview du COO dans SCMag n°91) est très présent en Asie du sud-est. Le chinois Alibaba en est l'actionnaire principal depuis 2016. **JF**

ABONNEMENT GRATUIT : CLIQUEZ ICI

Le lien quotidien qui vous relie à la communauté Supply Chain
Si l'on vous a transféré cette lettre, n'hésitez pas à vous abonner.
Si vous êtes déjà abonné, n'hésitez pas à abonner (ou à faire abonner)
vos collaborateurs et amis.



Jean-Philippe Guillaume

Directeur des rédactions

Faites profiter la communauté logistique de vos « scoops »

écrivez à la rédaction : jph.guillaume@scmag.fr

Cette Newsletter touche quotidiennement 50.000 lecteurs.

Son but est d'apporter une information rapide et synthétique
à l'ensemble de la communauté logistique.

Contacts, POUR FAIRE PARAÎTRE DE LA PUBLICITÉ

dans « Supply Chain Magazine » (sur le Web ou dans le mensuel papier)



Nathalie Bier

Directrice de clientèle

Tél. 01 43 76 64 53

nathalie.bier@scmag.fr



Audrey Zugmeyer

Directrice de la publicité

Tél : 01 41 79 56 21

audrey.zugmeyer@scmag.fr

Pour **modifier vos coordonnées**, adressez un e-mail à : abonnement@scmag.fr

Portail web : SupplyChainMagazine.fr

Supply Chain Magazine SAS - 19 rue Saint-Georges - 94700 Maisons-Alfort

Pour ne plus recevoir la newsletter, suivez ce lien